

PROJEKT STAŁEJ ORGANIZACJI RUCHU

JEDNOSTKA PROJEKTOWA:	 KB Projekt Bartosz Kikul ul. Żołnierska 45 10-658 Olsztyn			
INWESTOR:	 Gmina Morąg ul. 11 listopada 9 14-300 Morąg			
NAZWA ZAMIERZENIA BUDOWLANEGO:	Przebudowa drogi gminnej wewnętrznej w ramach zadania: „Budowa drogi gminnej w kierunku byłego ośrodka Kormoran w Bogaczewie”.			
ADRES I KATEGORIA OBIEKTU BUDOWLANEGO:	Powiat: ostródzki , Gmina: Morąg , Obręb: Bogaczewo , Kategoria obiektu budowlanego: IV, XXII, XXV, XXVI			
IDENTYFIKATORY DZIAŁEK EWIDENCYJNYCH:	281508_5.0002.86, 281508_5.0002.72/1, 281508_5.0002.87/5, 281508_5.0002.91/2, 281508_5.0002.124/17			
ZESPÓŁ AUTORSKI	IMIĘ I NAZWISKO	SPECJALNOŚĆ I NUMER UPRAWNIEŃ BUDOWLANYCH	DATA OPRACOWANIA	PODPIS
Projektant branży drogowej	mgr inż. Bartosz Kikul	Do projektowania bez ograniczeń w specjalności drogowej Nr uprawnień: WAM/0142/PBD/24	07.2025	
				EGZ. 1

Przebudowa drogi gminnej wewnętrznej w ramach zadania: „Budowa drogi gminnej w kierunku byłego ośrodka Kormoran w Bogaczewie.”

Spis treści

1.	DANE WYJŚCIOWE	3
1.1.	PODSTAWA OPRACOWANIA	3
1.2.	INWESTOR	3
1.3.	JEDNOSTKA PROJEKTOWA	3
1.4.	NAZWA I ZAKRES INWESTYCJI	3
1.5.	MATERIAŁY DO OPRACOWANIA	4
2.	STAN ISTNIEJĄCY	5
2.1.	CHARAKTERYSTKA OGÓLNA	5
2.2.	POWIĄZANIA Z ISTNIEJĄCĄ SIECIĄ DRÓG	5
2.3.	ISTNIEJĄCY RUCH DROGOWY	5
2.4.	RUCH PIESZY	5
2.5.	KOMUNIKACJA PUBLICZNA	5
3.	STAN PROJEKTOWANY	6
3.1.	CHARAKTERYSTKA OGÓLNA	6
3.2.	PARAMETRY PROJEKTOWE	6
3.3.	PROJEKTOWANE SKRZYŻOWANIA	7
3.4.	RUCH PIESZY I ROWEROWY	7
3.5.	KOMUNIKACJA PUBLICZNA	7
3.6.	ODWODNIENIE	7
4.	STAŁA ORGANIZACJA RUCHU	8
4.1.	WYMAGANIA OGÓLNE	8
4.2.	OZNAKOWANIE PIONOWE	8
4.3.	OZNAKOWANIE POZIOME	9
4.4.	ELEMENTY BEZPIECZEŃSTWA RUCHU	10
4.5.	TERMIN WPROWADZENIA STAŁEJ ORGANIZACJI RUCHU	10
5.	ZATWIERDZENIE ORGANIZACJI RUCHU	11

Przebudowa drogi gminnej wewnętrznej w ramach zadania: „Budowa drogi gminnej w kierunku byłego ośrodka Kormoran w Bogaczewie.”

1. DANE WYJŚCIOWE

1.1. PODSTAWA OPRACOWANIA

Podstawą opracowania jest zlecenie Inwestora - Gminy Morąg na opracowanie projektu przebudowy drogi gminnej wewnętrznej w ramach zadania: „Budowa drogi gminnej w kierunku byłego ośrodka Kormoran w Bogaczewie.”

1.2. INWESTOR

Inwestorem dla przedmiotowego zadania jest Gmina Morąg, ul. 11 Listopada 9, 14-300 Morąg.

1.3. JEDNOSTKA PROJEKTOWA

Jednostką projektową jest KB Projekt Bartosz Kikul, ul. Żołnierska 45, 10-560 Olsztyn.

1.4. NAZWA I ZAKRES INWESTYCJI

Przedmiotem zamierzenia budowlanego jest przebudowa drogi gminnej wewnętrznej w ramach zadania: „Budowa drogi gminnej w kierunku byłego ośrodka Kormoran w Bogaczewie”, na terenie województwa warmińsko-mazurskiego, powiat ostródzki, gmina Morąg, obręb Bogaczewo.

W ramach zadania przewiduje się:

- Budowę i przebudowę nawierzchni jezdni,
- Budowę i przebudowę zjazdów zwykłych,
- Budowę i przebudowę dróg dla pieszych,
- Budowę miejsc postojowych,
- Budowę murów oporowych,
- Budowa oświetlenia,
- Wycinkę drzew,
- Budowę systemu odwodnienia,
- Zagospodarowanie terenów zielonych.

1.5. MATERIAŁY DO OPRACOWANIA

- Zlecenie Inwestora,
- Szczegółowe wizje terenowe i inwentaryzacje własne,
- Wyniki badań i pomiarów własnych.
- Ustawa z dnia 21 marca 1985r. o drogach publicznych (Dz. U. z 2024 r. poz. 320, 1222),
- Ustawa z dnia 7 lipca 1994 r. - Prawo budowlane (Dz. U. z 2024 r. poz. 725, 834, 1222),
- Ustawa z dnia 20 czerwca 1997 r. - Prawo o ruchu drogowym (Dz. U. z 2023 r.poz. 1047, 919, 1053, 1088, 1123, 1193, 1234, 1394, 1720, 1723, 2029, z 2024 r. poz. 834),
- Rozporządzenie Ministra Infrastruktury z dnia 23 września 2003 r w sprawie szczegółowych warunków zarządzania ruchem na drogach oraz wykonywania nadzoru nad tym zarządzaniem (Dz.U. z 2016r. poz. 314),
- Rozporządzenie Ministra Infrastruktury z dnia 3 lipca 2003 r. w sprawie szczegółowych warunków technicznych dla znaków i sygnałów drogowych oraz urządzeń bezpieczeństwa ruchu drogowego i warunków ich umieszczania na drogach (Dz.U. z 2021r. poz. 2066),
- Załączniki nr 1-4 do rozporządzenia Ministra Infrastruktury w sprawie szczegółowych warunków technicznych dla znaków i sygnałów drogowych oraz urządzeń bezpieczeństwa ruchu drogowego i warunków ich umieszczenia na drogach.

2. STAN ISTNIEJĄCY

2.1. CHARAKTERYSTKA OGÓLNA

Inwestycja zlokalizowana jest na terenie województwa warmińsko-mazurskiego, powiat ostródzki, gmina Morąg, obręb Bogaczewo na działkach nr 86, 87/5, 91/2, 124/17 stanowiące pas drogowy drogi gminnej wewnętrznej i 72/1 stanowiącej pas drogowy drogi gminnej nr 150065N.

2.2. POWIĄZANIA Z ISTNIEJĄCĄ SIECIĄ DRÓG

Planowana do budowy droga gminna wewnętrzna łączy się bezpośrednio z drogą gminną nr 150065N.

2.3. ISTNIEJĄCY RUCH DROGOWY

Na drodze gminnej, występuje ruch lokalny o niewielkim natężeniu. Istniejąca droga prowadzi głównie do zabudowań domów letniskowych oraz plaży.

2.4. RUCH PIESZY

Na przedmiotowym odcinku drogi gminnej ruch pieszy odbywa się z wykorzystaniem poboczy oraz jezdni.

2.5. KOMUNIKACJA PUBLICZNA

W obrębie planowanej inwestycji nie występują zatoki autobusowe, ani przystanki komunikacji publicznej.

3. STAN PROJEKTOWANY

3.1. CHARAKTERYSTKA OGÓLNA

Przedmiotem zamierzenia budowlanego jest przebudowa drogi gminnej wewnętrznej w ramach zadania: „Budowa drogi gminnej w kierunku byłego ośrodka Kormoran w Bogaczewie”, na terenie województwa warmińsko-mazurskiego, powiat ostródzki, gmina Morąg, obręb Bogaczewo.

W ramach zadania przewiduje się:

- Budowę i przebudowę nawierzchni jezdni,
- Budowę i przebudowę zjazdów zwykłych,
- Budowę i przebudowę dróg dla pieszych,
- Budowę miejsc postojowych,
- Budowę murów oporowych,
- Budowa oświetlenia,
- Wycinkę drzew,
- Budowę systemu odwodnienia,
- Zagospodarowanie terenów zielonych.

3.2. PARAMETRY PROJEKTOWE

PARAMETRY PROJEKTOWE

Parametry drogi gminnej wewnętrznej przedstawiają się następująco:

- klasa drogi - **D - dojazdowa**
- dopuszczalny nacisk na oś – **115kN**
- kategoria ruchu - **KR 2**
- przekrój poprzeczny – **1x2**
- prędkość do projektowania ulicy: **Vp = 30km/h**
- szerokość jezdni – **3,5 – 5,5 m**
- szerokość pasa ruchu – **1,75 – 2,75 m**
- szerokość chodnika – **1,8 m**

Przebudowa drogi gminnej wewnętrznej w ramach zadania: „Budowa drogi gminnej w kierunku byłego ośrodka Kormoran w Bogaczewie.”

3.3. PROJEKTOWANE SKRZYŻOWANIA

Dostęp do dróg publicznych nie zmienia się.

3.4. RUCH PIESZY I ROWEROWY

Ruch pieszy odbywać się będzie projektowanym chodnikiem oraz z wykorzystaniem jezdni.

3.5. KOMUNIKACJA PUBLICZNA

W obrębie planowanej inwestycji nie występują zatoki autobusowe, ani przystanki komunikacji publicznej.

3.6. ODWODNIENIE

Wody opadowe i roztopowe na pierwszej połowie opracowania zostaną odprowadzone do projektowanych studni chłonnych za pomocą wpustów kanalizacji deszczowej.

W dalszej części opracowania planuje się odwodnienie drogi gminnej wewnętrznej z wykorzystaniem projektowanego ścieku przykrawężnikowego oraz odprowadzenie wody opadowej na przyległe tereny zielone.

4. STAŁA ORGANIZACJA RUCHU

4.1. WYMAGANIA OGÓLNE

Projekt organizacji ruchu został opracowany w oparciu o Rozporządzenie Ministra Infrastruktury z dnia 3 lipca 2003 r. w sprawie szczegółowych warunków technicznych dla znaków i sygnałów drogowych oraz urządzeń bezpieczeństwa ruchu drogowego i warunków ich umieszczania na drogach.

Oznakowanie poziome i pionowe będzie miało za zadanie zapewnić bezpieczeństwo użytkownikom projektowanej drogi.

4.2. OZNAKOWANIE PIONOWE

Do oznakowania pionowego na drodze gminnej należy stosować znaki z grupy wielkości małe. za wyjątkiem znaku A-7 „ustąp pierwszeństwa”, które należeć muszą do grupy wielkości średnie. Znaki drogowe należy umieszczać po prawej stronie jezdni, jeśli dotyczą jadących wszystkimi pasami ruchu. Znaki montuje się na konstrukcjach wsporczych (słupkach, ramach) wykonanych z ocynkowanych rur śr. 70 mm.

Tarcze znaków powinny być odchylone w poziomie od linii prostopadłej do osi jezdni.

Odchylenie znaków odblaskowych powinno wynosić około 5 stopni w kierunku jezdni.

Jeśli znaki umieszcza się na łukach poziomych odchylenie tarczy znaku należy skorygować zależnie od wielkości promienia oraz jego kierunku.

Odległość znaków od krawędzi jezdni powinna wynosić:

- na ulicach 0,5 m do 2,0 m (odległość znaku mierzy się w poziomie od krawędzi jezdni do najbliższego skrajnego punktu znaku),
- w pasie dzielącym 0,5 m od zewnętrznej krawędzi opaski.

Wysokość umieszczania znaków przy chodniku (peronie) powinna wynosić min. 2,20 m i przy jezdni min. 2,00 m. Odległość tą odmierza się od dolnej krawędzi lub najniżej położonego jej punktu. Odległość znaków w poziomie min. 0,50 m od krawędzi jezdni.

Do oznakowania pionowego należy zastosować następujące materiały:

- lica znaków wykonane z folii odblaskowej II generacji,
- tarcze znaków wyprofilowane lub tłoczone z blachy ocynkowanej, krawędź tarczy zagięta lub zabezpieczona ramką aluminiową.

Przebudowa drogi gminnej wewnętrznej w ramach zadania: „Budowa drogi gminnej w kierunku byłego ośrodka Kormoran w Bogaczewie.”

Nowe znaki pionowe należy ustawić zgodnie z lokalizacją z załącznika graficznego.

Wykaz oznakowania pionowego **na drodze gminnej wewnętrznej**:

Znaki pionowe - PROJEKTOWANE

Lp.	Symbol znaku	Ilość
1	A-7	1
2	A-12a	1
3	B-33	2
4	B-34	1
5	D-6b	2
6	D-18	8
7	D-18a	1
8	D-40	2
9	D-41	2
10	T-3a	4
11	T-29	1

4.3. OZNAKOWANIE POZIOME

Oznakowanie poziome w ciągu drogi gminnej należy wykonać jako cienkowlasowe. Użyte materiały muszą charakteryzować się dobrą widocznością w dzień i w nocy, odblaskowością, szorstkością, odpornością na ścieranie i zabrudzenie oraz trwałością minimum 5 lat. Wymiary i sposób rozmalowania poszczególnych linii i elementów przedstawiono na planach sytuacyjnych zawierających projekt stałej organizacji ruchu.

Zestawienie projektowanego oznakowania poziomego

Symbol znaku	Długość / liczba / poz. znaku	m ² / mb	Powierzchnia
P-10	5,4 m	0,5 m ² / mb s	6,75 m ²
P-11	5,3 m	0,5 m ² / mb	4,77 m ²
P-18	52,2 m	0,12 m ² / mb	6,26 m ²
P-24	1 szt.	2,25 m ² /szt.	2,25 m ²
Razem:			20,03 m²

Przebudowa drogi gminnej wewnętrznej w ramach zadania: „Budowa drogi gminnej w kierunku byłego ośrodka Kormoran w Bogaczewie.”

4.4. ELEMENTY BEZPIECZEŃSTWA RUCHU

W ramach zadania nie przewiduje się budowy urządzeń bezpieczeństwa ruchu drogowego.

4.5. TERMIN WPROWADZENIA STAŁEJ ORGANIZACJI RUCHU

Przewidywany termin wprowadzenia stałej organizacji ruchu: IV kwartał 2026 roku.

Opracował:

mgr inż. Bartosz Kikul

5. ZATWIERDZENIE ORGANIZACJI RUCHU



BURMISTRZ MORĄGA
Tomasz Orłowski



Morąg, 19.08.2025 r.

Znak: KI.7223.38.2025

KB Projekt
Bartosz Kikul
ul. Żołnierska 45
10-560 Olsztyn

W odpowiedzi na Pana pismo z dnia 31.07.2025 r. uzgadniam pozytywnie projekt stałej organizacji ruchu, dotyczący przebudowy drogi gminnej wewnętrznej w ramach zadania „Budowa drogi gminnej w kierunku byłego ośrodka Kormoran w Bogaczewie”.

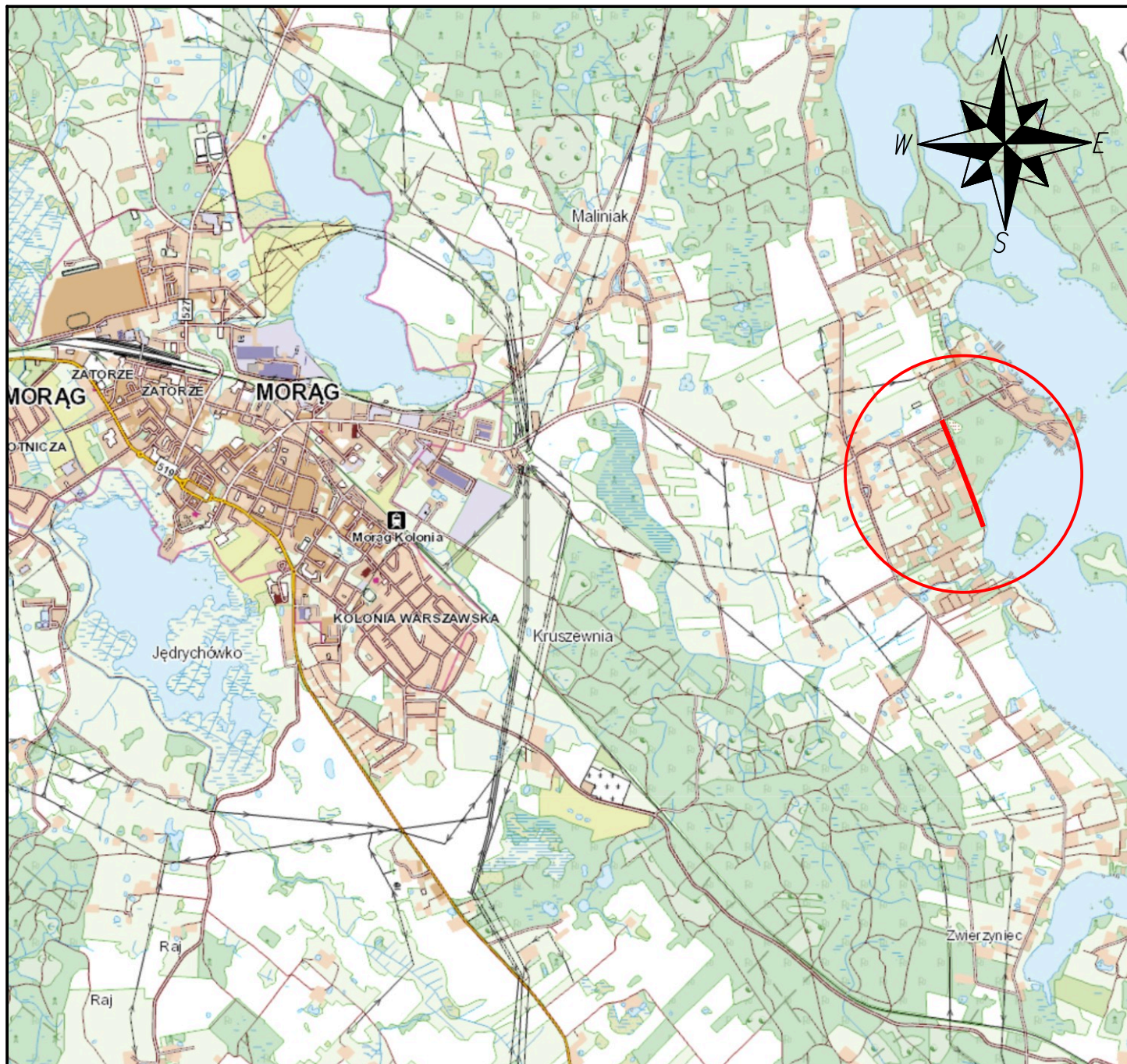
BURMISTRZ

Tomasz Orłowski

GMINA MORĄG
Urząd Miejski w Morągu
ul. 11 Listopada 9
14 – 300 MORĄG

☎ 89 757 22 31
☎ fax 89 757 21 20
✉ e-mail:
burmistrzmoraga@morag.pl
🌐 www.bip.morag.pl

Osoba do kontaktu:
Dawid Sawicki
☎ 89 757 22 31 wew. 29
✉ e-mail: d.sawicki@morag.pl



INWESTOR



Gmina Morąg
ul. 11 listopada 9
14-300 Morąg

JEDNOSTKA PROJEKTOWA



KB Projekt Bartosz Kikul
ul. Żołnierska 45
10-560 Olsztyn

OBIEKT

Przebudowa drogi gminnej wewnętrznej w ramach zadania: "Budowa drogi gminnej w kierunku byłego ośrodka Kormoran w Bogaczewie".

TYTUŁ RYSUNKU

PLAN ORIENTACYJNY

BRANŻA	FAZA	SKALA	DATA	NR RYS.
drogowa	SOR	1:25000	07.2025	1.0

PROJEKTANT BRANŻY DROGOWEJ

mgr inż. Bartosz Kikul

NUMER UPRAWNIEN

WAM/0142/PBD/24

PODPIS

